

# LIMOGES 14-18 : ETRE ARTISTE DANS LA GRANDE GUERRE

Les années qui précèdent la Première Guerre mondiale attestent à Limoges d'un foisonnement culturel et de création grâce à ses artistes, artisans d'art et industries.

A la veille de la Première Guerre mondiale, la capitale limousine compte 92 000 habitants ; elle est dotée d'une école nationale d'arts décoratifs créant ainsi un foyer artistique très actif. Ces artistes, issus d'horizons sociaux et culturels différents, travaillent des techniques variées comme la porcelaine, la sculpture, l'émail, la photographie ou bien encore le dessin. Cependant, avec le début du conflit, ils se retrouvent mobilisés ou confrontés au quotidien de l'arrière.

La guerre entraîne alors une paralysie de l'activité économique et a des conséquences sur la manière de créer. Elle engendre également des modifications dans l'industrie d'art de la porcelaine de Limoges. Les manufacturiers s'associent alors aux artistes parisiens créant ainsi de nouveaux objets. De plus, les relations entre Limoges et les artistes de la Vallée de la Creuse se développent considérablement.



## SALLE 1

### **Limoges 1900-1914, une capitale des arts**

**Quel évènement se déroule à Paris en 1900 ? Quelles conséquences a-t-il pour la ville de Limoges ?**

.....

.....

.....

.....

.....

.....



Complétez la légende ci-dessous :

*Bourdelle, Limoges, Manufacture* .....,  
*Expo* .....

**Pourquoi Limoges est-elle appelée ‘Capitale des arts du feu’ ?**

.....  
.....  
.....  
.....

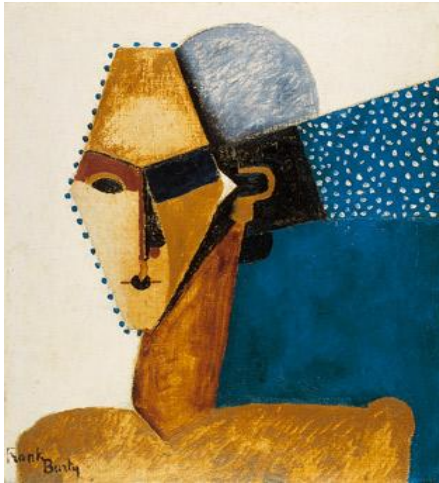


3 pièces de forme du Service Manufacture Sigmund  
Maas et Maury, Saint-Junien, vers 1900-1905

A la veille de la guerre, des artistes d’horizons très divers exercent à Limoges.  
Créée en 1903, la **galerie Dalpeyrat**, va devenir un lieu d’expositions à part entière jusqu’en  
1914. Elle réouvre en 1915 avec une exposition d’émaux religieux d’Ernest Blancher.  
Les années 1916-1917 montrent que la galerie se tourne vers des artistes locaux.

**Quel artiste la galerie Dalpeyrat accueille-t-elle de mars à avril 1916 ? Que montre-t-il à  
travers ses croquis et ses dessins ?**

.....  
.....  
.....  
.....



Fils du célèbre porcelainier Charles Haviland, **Frank Burty Haviland**, peintre cubiste à ses débuts a choisit ce métier en posant pour son ami Picasso. En 1912, la presse limousine le mentionne au Salon des Artistes Indépendants.

*Tête cubiste*, Frank Burty Haviland,  
Musée d'art moderne de Céret

**Décrivez l'œuvre, en quoi appartient-elle au courant cubiste ?**

.....

.....

.....

.....

.....

.....

.....

## **SALLE 2**

### **Les arts du feu en guerre**

Avec la chaussure, l'industrie de la porcelaine reste en 1914 l'une des premières activités de la ville de Limoges. Beaucoup parmi les plus petites entreprises n'ont pas pu résister aux nouvelles conditions générées par la guerre : pénurie de charbon, chute du pouvoir d'achat, occupation des manufactures afin d'accueillir les blessés, réfugiés ou prisonniers. La période de guerre est aussi l'occasion de voir apparaître de nouveaux produits.

Pour la première fois, un ensemble unique de **porcelaines patriotiques** nées du conflit, sont exposées évoquant la propagande et les messages aux populations. La **porcelaine d'usage** fait également appel à des illustrateurs afin de servir l'imagerie de guerre.



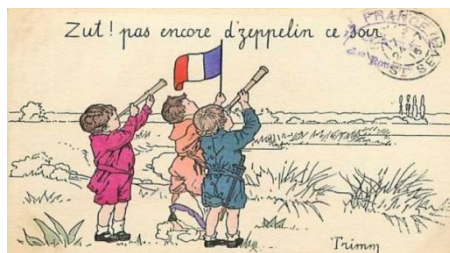
Tasse, *L'homme de thé*, 1918, Job et lanternier, Conservatoire Lachaniette, Limoges

**A partir des dessins d'Eugène Alluaud, quels objets en porcelaine de Limoges ont été fabriqués et par quelle manufacture ? Citez les sept modèles existants.**

.....  
.....  
.....  
.....

**En quoi les œuvres ci-dessous ont-elles un caractère patriotique ? A qui s'adressent-elles ?**

.....  
.....  
.....



Cartes postales, signées TRIMM

**Dans le domaine de la porcelaine industrielle, citez des objets d'usage, quelle sont leurs fonctions ?**

.....  
.....  
.....  
.....



Ecrivez la légende de cet objet :

.....  
.....  
.....

Les années 1913-1914 marquent l'apparition de nouveaux décors souvent dits 'modernes' peut être le reflet d'une volonté de changement dans le style décoratif français. La porcelaine de Limoges revêt des couleurs vives et opposées comme le bleu et le jaune.

**Au cours de la Grande guerre, le style Art déco se fixe.**

**Expliquer en quelques lignes ce qu'est l'Art déco :**

.....  
.....  
.....  
.....

**Lors de quelle manifestation nationale, ce chat réalisé par le sculpteur Marcel Sandoz a-t-il été exposé ?**

.....

**A quoi sert cet évènement pour les industriels français ?**

.....  
.....  
.....

**Le Limousin était-il représenté ?**

.....



*Flacon-chat de Sandoz, Manufacture Théodore Haviland*

## SALLE 3

### Concurrencer l'Allemagne sur son terrain

#### Complétez le texte ci-dessous :

Dans le contexte économique de guerre contre ....., la France se lance dans la production de ..... Elle essaye de prendre le marché et de relancer la .....

Ces nouveaux jouets permettent aux petites filles françaises de ne pas jouer avec la '.....' représentée aux traits carrés tandis que la poupée française de Limoges se veut tout en .....

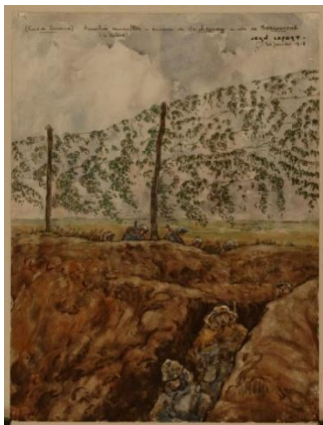


*Têtes de poupées en porcelaine, Manufacture Lanternier*

## PORTRAITS D ARTISTES

### ➤ Jean Lefort (1875-1954)

Peintre aquarelliste et illustrateur, posté en première ligne durant la guerre, il a laissé plus de 600 dessins aquarellés et gouachés de 1914 à 1919. Sa série d'eaux-fortes 'Impressions du front' appartient à un ensemble remarquable.



Dessin de Jean Lefort,  
Collection de la BDIC

En quelques lignes, décrivez le dessin ci-contre :

.....  
.....  
.....  
.....  
.....  
.....



➤ **Léon Jouhaud (1874-1950)**

Donnez quelques éléments biographiques à son sujet.  
Dans quel domaine artistique excelle-t-il ?

.....  
.....  
.....  
.....  
.....



*Nus à la salamandre, émail sur cuivre, 1917, Léon Jouhaud*

➤ **Eugène Alluaud (1866-1947)**

Il est en 1914 un peintre de l'Ecole de Crozant mais aussi un porcelainier. Durant le conflit, il réalise de nombreux dessins et estampes représentant des hommes qui font la guerre ou qui la subissent. Il dessine principalement à Limoges mais se rend aussi sur le front de la Somme et en Belgique.

Dans une série d'assiettes historiques, il représente également le conflit.



*Journée du Limousin, Alluaud et Haviland, 1916*

**A quelle occasion, ont été réalisées ces assiettes et dans quel but ?**

.....  
.....  
.....

➤ **Paul Madeline (1863-1920)**

Cet artiste n'est pas originaire du Limousin mais a néanmoins beaucoup peint cette région, la Vallée de la Creuse en particulier. Il devient durant la guerre, artiste missionné aux armées c'est-à-dire envoyé plusieurs semaines sur le front afin de capter des croquis et des dessins sur le vif.



*Incendie cathédrale et hôtel de ville Lille, Encre rehauts  
de gouache, Musée des Beaux-arts de Reims*

**Décrivez la scène qui se déroule à travers ce dessin. Quelle atmosphère se dégage de l'œuvre ?**

.....  
.....  
.....  
.....  
.....

➤ **Jean Virolle (1890-1948)**

Né à Limoges, il est avant tout dessinateur, l'artiste pratique aussi le vitrail, l'aquarelle, la sculpture, la gravure, la décoration de théâtre et l'émail. Au déclenchement de la guerre, il incorpore le 76<sup>e</sup> régiment comme brancardier puis comme agent de liaison. Dès août 1914, il crayonne des scènes de vie quotidienne sur des bouts de papier ou des cartes de correspondance. Par la suite de nombreux dessins sont réalisés sur l'ensemble des zones de front.

**Un belle série de dessins est exposée, choisissez une œuvre de votre choix et reproduisez la ci-dessous.**